



**LASTEKAITSETÖÖTAJA INFOKIRI
TALV 2014
HOOLDUSPERE VALIMINE.
LAPSE PAIGUTAMINE HOOLDUSPERRE**

Hea lastekaitsetöötaja!

Loed praegu neljandat MTÜ Perede ja Laste Nõuandekeskus koostatud infokirja.

Käesolev infokiri keskendub perekonnas hooldamise teenuse temaatikale kahest aspektist:

- 1) Lapse hooldusperre paigutamise sammud;**
- 2) Uute või potentsiaalsete teenust osutavate hooldusperede intervjuerimine.**

Koostajad:

Helle Niit – perepsühholoog, PRIDE koolitaja, superviisor.

Marika Ratnik – pereterapeut, loovterapeut, superviisor.

Loodame, et alljärgnevatest teemakäsitlustest on abi Sinu igapäevatoös.

Oleme tänulikud, kui saadad e-posti aadressil: info@perenou.ee oma ettepanekuid selle kohta, milliseid teemasid võiksid järgmised infokirjad käsitleda.

Head lugemist!

LAPSE HOOLDUSPERRE PAIGUTAMISE SAMMUD

Kui otsid peret lapsele perekonnas hooldamiseks:

1. Kui leiad ise (huvitatud) pere (varasema koostöö pinnalt, juba asendusperena või tugiperena toimunud pere, PRIDE koolituse läbinud pere), siis kõigepealt võta ühendust ja uuri käesoleva hetke valmisolekut hoolduspereks hakata.
2. Juhul, kui potentsiaalne hoolduspere elab teises omavalitsuses, siis kohtu selle omavalitsuse lastekaitse- ja/või sotsiaaltöötajaga, kes saab anda omapoolse info pere kohta.
3. Lepi perega kokku ja vii läbi intervjuu. NB! Muu hulgas küsi, kas perel on läbitud pereuuring; kas tohid võtta ühendust neid koolitanud PRIDE-koolitajaga, et saada ka temalt tagasisidet pere sobivuse kohta.

Kindlasti küsi ka seda, kas pere on nõus võtma ühe lapse asemel näiteks kaks last, kui selgub, et paigutamist vajavad ühe pere kaks, erinevas vanuses last.

4. Soovita perel teha läbi pereuuring. Põhjenda selle vajalikkust. Lastekaitsetöötaja poolt läbi viidav intervjuu ega kodukülastus ei asenda pereuuringut. Pereuuring on selleks välja õppinud spetsialistide poolt läbi viidav pereintervjuu ning selle põhjalik analüüs. On hea, kui pereuuringu eest tasumise võtab enda peale kohalik omavalitsus.

5. Kui pere osutub sobivaks, siis valmista laps ja pere ette teineteisega tutvumiseks. Mida enam on perel infot lapse arengu ja vajaduste kohta (lapse heaolu hindamine fookusega lapse heaolu toetavatele ja varasemalt ohustanud teguritele (st erinevate keskkondade mõjud lapsele enne hooldusperre paigutamist), juhtumiplaanis sisalduv põhjalik info lapse kohta), seda põhjalikumalt saab potentsiaalne hoolduspere hinnata peresiseseid ressursse.

Kaalu vajadust perre paigutatava lapse täiendavateks meditsiinilisteks, psühholoogilisteks, jms uuringuteks (lastepsühhiaater, perearst, koolipsühholoog, kliiniline psühholoog, logopeed).

NB! Vaata ka Lisa 1. Lapse vajaduste kaardistamise näide lk 9

Ootuspäraselt on pere ja lapse esimese omavahelise kohtumise eel emotsioonid kõrged – ollakse ärevil ja kahtlevad, kas tulevased hooldusvanemad lapsele meeldivad. Laps võib olla veel rohkemgi erutatud, aga tema tema reaktsioone ei saa siiski ennustada. On lapsi, kes uute inimestega kohtudes käituvad ujedalt, ning lapsi, kes on ülevoolavalt sõbralikud. Nende suhtumist võib mõjutada ka see, kui lastele on selgitatud kohtumise eesmärki – see võib muuta lapse üliaktiivseks ja püüdlikuks, lootuses jätta head muljet.

Esimene kohtumine võiks toimuda näiteks perekeskuses või muus perega kohtumiseks sobivas ruumis, kus lapsel oleks võimalik tegutseda ja natuke ka süüa-jua. Suvisel ajal sobiks kohtumiseks näiteks ka park, aga takistuseks võivad saada ilmalodud.

Tegevuste ja suupistete korraldamine oleks tulevaste hooldusvanemate ülesanne. Mõistlik oleks kaasa võtta erinevaid vahendeid, mis võimaldaksid lapsega ühist tegutsemist, suhtlemist ja vestlemist (voolimisvaha, joonistustarbed, legod, lauamäng). Suhtlemist ei soodusta arvutist filmide vaatamine ega arvutimängude mängimine. Võimalusel saab tegevusteks soovitusi anda lastekaitsetöötaja, kes last juba tunneb. Valmistumine lapsega kohtumiseks annab tulevastele hooldusvanematele kindlama tunde.

6. Lapse ettevalmistamine ja perre paigutamine.

Oma vanematest ja kodust eraldamine on lapsele traumaatiline kogemus. Seetõttu on tema ettevalmistamine hooldusperre minekuks väga oluline.

Enne paigutust peaks laps saama võimaluse luua usaldussuhe selle sotsiaaltöötajaga, kes seda korraldab. Just tema peaks olema kohal lapse viimisel hooldusperre ning suutma kogu seda protsessi tundlikult juhtida. Lapsele, kes selles olukorras kogeb kaotusetunnet, hirmu ja ebakindlust, saab sotsiaaltöötaja pakkuda toetust ja hoolimist, et aidata tal lahkuda oma senisest kodust ja minna hooldusperre.

Laps vajab aega oma uue olukorra mõistmiseks – ta peab teadma igal hetkel, mis toimub nüüd ja edaspidi, ning miks. Võimalusel tuleks laps viia enne hooldusperrele külla, mis aitab tal ennast kindlamalt tunda. Kui see ei ole võimalik, siis vähendavad lapse ärevust ka pildid tulevases kodust ja perest. Informatsiooni saamine hooldusperre kohta enne sinna kolimist on lapse jaoks tähtis. Tunne, et ta on kaasatud ja osaleb valikus on tähtis – nii on lapsel mulje, et tema ise valis endale pere, kuhu minna.

Laps vajab aega ka selleks, et võtta kodunt kaasa oma isiklikud asjad ja riided. Oma tuttavate ja harjumuspärase asjade olemasolu on järjepidevuse ja oma identiteedi kinnituseks.

Paigutuse ettevalmistamisse oleks vajalik kaasata ka bioloogilised vanemad, eelkõige saada nendepoolne aktsept lapse hooldusperre minekuks. Abiks oleksid näiteks ettepanekud igapäevaelu rutiini, toiduharjumuste ja muu sellise kohta, mis võimaldaksid teha lapse elu uues kodus mugavamaks. Vanematepoolset panust saab lapsele kinnitada sotsiaaltöötaja, kes ütleb, et tema ema ja isa on tema aitamiseks sellist informatsiooni jaganud. Muidugi pole kõik vanemad suutelised selles protsessis osalema.

Lapsele tuleb öelda, millal ta järgmine kord näeb oma vanemaid ja õdesid-vendi. Sellest oleks hea rääkida juba enne kodunt lahkumist. Samuti peaks sotsiaaltöötaja kindlustama, et lapsel oleks uude kohta kaasavõtmiseks fotod oma pereliikmetest

7. Kujunda koostöösuhe omavalitsusega, kus hooldusperre elab (teenused, üritused, muu abi).

8. Kindlasti on oluline teavitada hooldusperet kõikidest koostöö-, abi- ja toetuse saamise võimalustest, koolitustest. Täna osutavad tugiteenuseid erinevad MTÜd. Alates 2015. aastast alustab riik Sotsiaalkindlustusameti kaudu perekonnas hooldajatele tugiteenuste arendamist ja osutamist, mille kohta antakse 2015. aastal KOVidele täpsemat infot.

NÄIDISKÜSIMUSED JA MÄRKSÕNAD POTENTSIAALSETE VÕI OLEMASOLEVATE* HOOLDUSVANEMATE INTERVJUEERIMISEL

*Olemasolevate perede all on mõeldud neid peresid, kes on näiteks 5 aastat tagasi läbinud PRIDE koolituse, kuid ei ole erinevatel põhjustel varem osutanud teenust; või peresid, kes on teenust osutanud varasemalt.

Esmase intervjuueerimise eesmärgiks on selgitada välja potentsiaalse hoolduspere tugevused perena toimimisel ja laste kasvatamisel. Hästitoimivad peresuhted ja -vanemlus on aluseks turvaliseks hooldusperekas olemisele. Kui tulevane hooldusvanem saab öelda, et minu elu on korras, olen rahul ja hoolin teistest, siis rikastab uus roll tema elu. Selline hooldusvanem langetab loogilisi otsuseid, on piisavalt objektiivne ning seab lapse heaolu esmaseks prioriteediks.

Intervjuu info kogumiseks tulevases hooldusperest algab tavapäraselt küsimustega vanuse, hariduse, töökogemuse, tervise ja majandusliku toimetuleku kohta.

Esmane intervjuu hooldusvanemaks soovija(te)ga viiakse läbi pere tavapärasel kodukeskkonnas. Millele tähelepanu pöörata: eluruumide suurus, turvalisus, juurdetulevale lapsele piisav privaatsuse võimalus (oma tuba, laud, nurk), lapse vajadustele vastav keskkond (pesemisvõimalused, mänguvõimalused, perearsti, koolide, lasteaedade, mänguväljakute lähedus, muud kogukonna ressursid).

Motivatsioon hakata hooldusvanemaks

Kust kuulis hooldusperekas olemise võimaluse kohta; kas tema enda tutvuskonnas on näiteid; kas on kogemusi oma lapsepõlvest, kas tema peres on kasvanud võõras laps; kas on ise kasvanud võõras peres; kas on olnud eelnevaid lapse perre paigutusi ning nende edukus.

NB! Kui on olnud eelnevaid paigutusi ja need on ebaõnnestunud, siis oluline keskenduda ka õppimiskogemusele, ehk siis sellele, kuidas pere seda analüüsib. Samuti on oluline, et pere jagab infot selle kohta, kelle poole nad pöördusid abi saamiseks, et tekkinud kriisisituatsiooni pere ressursside ja lapse perspektiivist analüüsida.

Realistlikud ootused hooldusvanemaks olemisele

Mis on võimalikud põhjused, miks laps oma peres kasvada ei saa; millest tunnevad puudust lapsed, kes ei saa kasvada oma peres; kuidas see nende käitumist mõjutab; mida on hooldusvanematel võimalik sellisele lapsele pakkuda; millised eeldused loovad lapse perre tulekuks soodsa tausta; eluase ja majanduslikud tingimused.

Paarisuhte stabiilsus

Genogrammi koostamine koos intervjuueeritavatega; kuidas ollakse partneritena kohanenud; mitmes abielu, kestus; kes on perepea, milline on rollijaotus, kuidas võetakse vastu otsuseid; kuidas teineteist toetatakse; vaba aeg; kuidas lahendatakse konflikte; erimeelsuste põhjused; suhted teineteise vanematega; avameelsus, osavõtt teineteise elust, tunnete väljendamine.

NB! Vaata Lisa 2. Genogrammi koostamise juhend lk 11

Kogemused lastega

Kas peres on lapsed, mis vanuses; teadlikkus laste vajadustest; millised on kasvatuspõhimõtted; mida lastega koos tehakse; kui palju osaletakse laste hariduses; milliseid laste distsiplineerimise võtteid kasutatakse; kuidas lapsi tunnustatakse; suhtumine taskurahasse; kummagi vanema osa lapse/laste kasvatamisel; lapse andekuse märkamine ja arendamine; teoreetiline ettevalmistus (st koolitused, kus osaletud).

Lastetus

Põhjused, olukorraga toimetulek, lahendused. NB! Kui teema on asjakohane.

Intervjueeritavate lapsepõlvkogemused

Üleskasvamise kogemus oma peres; lapsepõlvperere suhtlemisviisid; suhete kirjeldamine päritoluperekonna iga liikmega (ema, isa, õde, vend, vanaema jne); kas oli eriti lähedasi pereliikmeid, millest see võis olla tingitud; intervjueeritava positsioon ja roll päritoluperekonnas; kuidas on suhted oma perekonna liikmetega ajas muutunud ja millised on need praegu; kuidas väljendati tundeid ja lahendati konflikte; milliseid distsiplineerimise viise lapsepõlvkodus kasutati, kuidas see mõjutas lapsepõlvkogemust ja kuidas on see neid täiskasvanuna mõjutanud; kas lapsepõlves oli olulisi suhteid/sõpru väljaspool oma perekonda (näiteks naabrid, koolikaaslaste pered), miks need suhted olid tähtsad, kuidas on need suhted muutunud; haridustee, kooliaja kogemus, kuidas see on mõjutanud täiskasvanuelu; millised on praegused suhted laiendatud perekonnaga.

Paindlikkus

Probleemide lahendamise oskus, lahendustele orienteeritus; reageerimine stressile, suhtlemis- oskused ja -stiil; otsuste vastuvõtmine ja nende elluviimine; teadlikkus oma võimetest ja piirangutest; emotsioonide kontrollimine, emotsioonide väljendamine/temperament; hoiakud teiste inimeste/rahvuste/kultuuride/religioonide suhtes; hoiakud ja reaktsioonid laste seksuaalsete kontaktide suhtes, narkootikumide tarbimise suhtes, vaimse tervise suhtes.

Hea on paluda tuua konkreetseid näiteid erinevate olukordade lahendamisest.

Teine võimalus on kirjeldada perele üht situatsiooni: „14-aastane Markus on kasvab Teie peres ja ühel päeval tuleb koolist info, et Markus ei ole koolis käinud juba 2 nädalat“ ning paluda neil arutleda teiega koos, kuidas selles olukorras käituda.

Koostöösutlikkus ametnike/organisatsioonidega

Toetuse ja abi küsimuse julgus ja oskus; teadlikkus erinevatest institutsioonidest ja erialaspetsialistide töö sisust; olemasolevad kontaktid; valmisolek teha keeruliste olukordade tekkimisel koostööd erinevate spetsialistidega.

Kättesaadavus/olemasolu laste vajadustele vastamiseks

Võimalused ja aeg lastega koos olemiseks; tegevused, mida lastega koos tehakse; lapsega suhte loomise tähtsus ja oskus (kas ainult „katus pea kohal“ või lapse aktsepteerimine ja lapsest hoolimine, sõltumata lapse käitumisest).

Suutlikkus aktsepteerida lapse vanemaid, lapse bioloogilisi õdesid-vendi

Lapse sidemete säilitamine oma juurtega; valmisolek tunnustada lapse bioloogilisi vanemaid.

Uuri näiteid tuues seda, kuidas pere suhtub olukorda, kui nende juurde paigutatakse laps, kellel on bioloogilised õed-vennad. Kuidas hoolduspere tagab, et õed ja vennad saavad omavahel suhelda.

Suutlikkus toime tulla konfliktide ja/või stressiga

Kõige stressirohkemad sündmused senises elus; kuidas need on mõjutanud pereelu ja üksikuid pereliikmeid; toimetulek sündmustega ja hilisem mõju; millised sündmused, kogemused on teda/neid inimesena kõige enam kujundanud (kirjelda neid, kuidas need sind/teid mõjutasid, kuidas nendega toime tuldi).

Laste kaasamine

Kui peres on lapsed, siis on oluline, et omavalitsuse spetsialist suhtleb ka nendega. Lastega vestlemisel on oluline arvestada lapse vanust. Lisaks teda ennast puudutavatele küsimustele (nimi, vanus, kas on õdesid-vendi, mis koolis/lasteaias käib, mis on tema lemmikasjad, mida talle teha meeldib, mis teda rõõmustab ja kurvastab) võiks vanemate (vanus 10+) laste käest küsida: kui positiivne on ta vanemate otsuse suhtes; milliseid raskusi oskab ta ette näha; milliseid muutusi toob tema arvates kaasa uue lapse tulek perre; mis võiks tal aidata harjuda uue lapsega; kellega ta saaks rääkida oma muredest, kui olukord teda häirib; kui palju on ta valmis ise kaasa aitama uue lapse kohanemisele ja kui palju valmis aitama oma vanemaid.

Nooremate laste käest võiks küsida: mida toredat ta näeb uue lapse perretulekus; mis oleks tema arvates siis peres teisiti; mida ta saab teha uue lapse lohutamiseks, kui too on kurb; miks vanemad tema arvates tahavad hoolitseda võõra lapse eest; millest võivad tekkida raskused; kas ta on valmis jagama oma asju (mänguasju, maiustusi, arvutit, perekondlikke meelelahutusi); kuidas ta suhtub lapsesse, kes elanud teistsuguste tingimustes, kui tema ise; milliseid võimalusi näeb perre tuleva lapse aitamiseks.

Perre paigutamise otsustamisel tuleks arvestada järgmiste eeltingimustega: perre tuleva lapse sobitamine olemasolevate laste sünnijärjekorda (peaks olema noorem, kui on oma kõige noorem laps); õed-vennad saavad jääda kokku; võimalusel (kui see ei hakka ohustama lapse heaolu) jääks laps oma kogukonda, et säiliks talle olulised kontaktid; päritolu eripärade arvestamine (keel, kultuur, religioon); koostöövalmidus lapse bioloogilise perekonnaga; varasemate paigutuste õnnestumine; haridusasutuste olemasolu lähikonnas; valmisolek transpordi korraldamiseks vajadusel (lapsele vajalike teenuste, tegevuste ja kontaktide võimaldamiseks); eluaseme sobivus ja turvalisus.

Näide kaaskirjast, mille andis kohalikule omavalitsusele potentsiaalseid hooldusvanemaid koondav mittetulundusühendus.

Käesolevaga kinnitab, et Millike Maasikas (*nimi muudetud*), kes soovib pakkuda vallale alaealisele noorele perekonnas hooldamise teenust, on meie ühingu aktiivne liige.

Perel on kõik võimalused pakkuda noorele turvalist keskkonda ja vajalikku emotsionaalset toetust.

Ühingul on võimalused ja ressursid vajadusel toetada ja nõustada perekonda. Samuti on tugiisikul võimalus osaleda igakuises tugigrupis. Vajaduse korral oleme valmis toetustegevusteks ja kontaktiks perega ka tihedamalt.

MTÜ eesmärgiks on luua positiivset ja püsivat muutust vanemliku hoolitsuseta laste ja noorte hooldussüsteemis.

Meie missiooniks on aidata tagada vanemliku hoolitsuseta lapsele ja noorele turvaline ning püsiv perekonnas hooldamine.

Kuidas suhtuda?

Kaaskiri annab teada, et:

- a) Millike kuulub MTÜsse, kes koondab inimesi, kes soovivad pakkuda perekonnas hooldamise teenust;
- b) MTÜl on valmisolek ja võimalused toetada potentsiaalset perekonnas hooldamise teenuse pakkujat oma teenustega.

Kaaskiri ei sisalda infot potentsiaalse hoolduspere tugevuste ega vajaduste kohta – sellekohase info peab lastekaitsetöötaja ise koguma intervjuu, kodukülastuse, ning võimalusel PRIDE-koolitajate ja pereuuringu kaudu.

Kommentaar kaaskirjale:

MTÜdesse võivad kuuluda kõik inimesed, kuid siinjuures tuleb mees pidada seda, et MTÜ ei hinda sisuliselt pere/perede valmisolekut, ning sobivust hoolduspereks saamise osas. Veelgi enam – ühelgi mittetulundusühingul ei ole õigust anda hinnangut potentsiaalse hoolduspere ja sinna paigutatava lapse omavahelise sobivuse osas.

NB! Sotsiaalministeeriumi soovituslik juhend kohalikele omavalitsustele perekonnas hooldamise korraldamiseks on kättesaadav internetis aadressil: http://www.sm.ee/sites/default/files/content-editors/Lapsed_ja_pered/Asendushooldus/sotsiaalministeerium_perekonnas_hooldamise_teenus_va_nemliku_hoolitsuseta_lapsele.pdf

Lisa 1

LAPSE VAJADUSTE KAARDISTAMISE NÄIDE

Ariina (nimi muudetud) on 12-aastane tüdruk, kes ootab hooldusperre paigutamist.

Seni on ta elanud oma kasuisa (bioloogilise ema endine elukaaslane) ja tema kaaslaste juures. Lisaks Ariinale elab peres elukaaslase tütar, kes on 14-aastane. Bioloogiline ema ei ole Ariinat kasvatanud alates tema 2. eluaastast. Ariina teab, kus bioloogiline ema elab, on temaga varasematel aastatel mõned korrad kohtunud, kuid järjepidev kontakt on puudunud. Bioloogiline ema ei soovi ka Ariinat enda juurde elama, sest tal on lisaks Ariinale veel 5 last. Lastekaitsetöötaja tegeleb ema hooldusõiguse küsimusega.

Kasuisa ja tema elukaaslane soovivad, et Ariina nende juurest lahkuks, ning see on nende lõplik otsus, milleni jõuti pärast pikka kaalumist. Põhjendusena toovad nad järgmised asjaolud. Ariina kasutab pidevalt "hädavalesid" (näiteks: tuleb koolis viimastest tundidest ära, tuues ettekäändeks, et peab perega ära sõitma). Koolist ja kodust võtab ta pidevalt luba küsimata teiste asju (näiteks poolõe riided, ehted, raha, koolitarbed). Koolis tekivad sageli klassi- ja koolikaaslastega konfliktid. Kodustele valmistab muret ka see, et Ariina ei oska teiste pereliikmetega arvestada (näiteks: õhtusöögi juurde ostetakse igapäevale magus saiake, kuid Ariina sööb neist kolm ära; tihti on esinenud ka toidu peitmist / näiteks oma voodi alla, padja alla). Ariina ja tema kasuõe suhted on samuti väga pingelised. Ariinale tundub, et kasuõde on eelistatumas seisus. Talle on püütud korduvalt selgitada, et neid koheldakse võrdselt, mida ka realselt tehakse.

Haridust omandab Ariina õpiraskustega lastele suunatud koolis. Tema õpiraskused on tingitud tähelepanu- ja keskendumishäirest. Seni on Ariina külastanud regulaarselt lastepsühhiaatrit ja kasutab ka tähelepanu ja keskendumist toetavaid ravimeid. Ariina enesehinnang on väga madal (tingitud pidevatest ebaedu kogemustest). Ariina on käinud viimase aasta jooksul ka regulaarselt psühhoteraapias. Psühhoteraapia eesmärgiks oli enesehinnangu ja tähelepanu ning keskendumisvõime ning probleemilahendamisoskuste toetamine.

Lapse vajaduste kaardistamine

NB! Antud näide lapse vajadustest on sõnastatud nii, et see selgitab lapse igapäevast toimimist ja seda mõjutavaid isikslike aspekte eelkõige hooldusperre jaoks, kes saab sellest lähtuvalt hinnata peresiseseid ressursse. Juhul, kui allpool toodud infot soovitakse kasutada ka juhtumipaanis, mida arutatakse koos lapsega on oluline, et plaani koostaja mõtleb, mida ka kuidas (st millises sõnastuses) kasutab.

Lapse heaolu	Ariina vajadused
Füüsiline heaolu/pere elutingimused	Ariinal oli oma tuba.
Pere majanduslik toimetulek	Ariina sai iga nädal 3 eurot taskuraha.
Lapse eakohane toit	Toidu osas ei olnud Ariina valiv. Küll aga võis ta aeg-ajalt süüa korraga väga palju ja peita toitu oma tupp. Ariina toitumisharjumusi on vaja jälgida.
Lapse riietus	Riietusstiili poolest eelistab Ariina sportlikke riideid. Vajab täiskasvanute abi, et jälgida riiete puhtust.

Lapse tervis	Tervise puhul on vaja jätkata koostööd Ariina psühhiaatri ja vajadusel ka temaga töötanud psühhoterapeudiga. Ariina peab võtma igapäevaselt tähelepanu ja keskendumist toetavaid ravimeid.
Emotsionaalne heolu Lapse suhe ema/isa/hooldajaga	Valdavalt ei soovi Ariina rääkida oma bioloogilisest emast. Lastekaitsetöötajaga on vajalik läbi rääkida, kas ja kuidas toetatakse suhtlust bioloogilise vanemaga. Psühhoterapeudi hinnangul võib Ariina väga kergesti kiinduda ja otsib teda ümbritsevatelt täiskasvanutelt aktsepteerimist, püüdes seejuures „omal moel“ täiskasvanutele meele järele olla.
Lapse järelevalve/distsipliin	Ariina vajab pidevalt täiskasvanutepoolset juhendamist ja abi, et suudaks oma asjad korras hoida (koolilaud, riietekapp, jms). Samuti vajab ta järele vaatamist ja abi selles, et kooli minnes on vajalikud asjad kaasas, et ta teab ette oma päevaplaani nii koolis kui õhtupoolikul kodus (aitab tal häälestuda, kokkulepetest kinni pidada).
Lapse turvalisus	Lapse olukorra ja käitumise alusel võib oletada, et ta ei tunne end turvaliselt. Ariina vajab tema eest hoolitseva täiskasvanuga üks ühele tegutsemisaega (jalutuskäigud, loominguised tegevused, koduste toimetuste koos tegemine).
Lapse enesehinnang	Enesehinnang on Ariinal madal. Ühelt poolt on see seotud sellega, et ta saab pidevalt korrigeerivat tagasisidet, mistõttu ta tunneb, et ei ole „sama hea kui teised“. Kindlasti võib mõjutada enesehinnangut ka see, et Ariinale tundub, et keegi teda ei armasta (seda on ta ise korduvalt väljendanud). Reaalselt ta ju ka teab, et kasuisa ei ole päris isa. Nüüd ei saa ta ka enam nende juurde jääda.
Sotsiaalne heolu Vanematevaheline suhe	Ariina kasuisa ja bioloogiline ema ei suhtle teineteisega.
Lapse suhe lähivõrgustikuga	Lähivõrgustik vanavanemate näol puudub. Lastekaitsetöötajaga on vajalik läbi rääkida, kas ja millisel moel säilib Ariinal suhtlusvõimalus praeguse perega.
Lapse käitumine	Ariina kohatine mõtlematu käitumine (ka konfliktid eakaaslastega koolis) on seotud sellega, et ta ei pane tähele, ei keskendu, kipub kiirustama. Vt ka lapse järelevalve, distsipliin. Kindlasti toetab Ariina sotsiaalsete oskuste paremaks muutumist see, kui temaga läbi arutada erinevaid igapäevaelu situatsioone (näiteks tema endaga seotud). Positiivset käitumist ei toeta talle pideva ja üldistava korrigeeriva tagasiside andmine.
Kognitiivne heolu Lapse võimete ja oskuste arendamine	Võimekus on keskpärane. Iseseisva töötamise osakus vajab toetamist, ning seoses keskendumishäirega laps vajab täiskasvanupoolset abi vajaliku õpimotivatsiooni ning -oskuste omandamiseks.
Lapse toimetulek lasteaias/koolis	Õppides erikoolis pole õpitulemused seni olnud piisavalt julgustavad ega eduelamust pakkuvad. Tulevastelt hooldusvanematelt eeldaks head oskust last koolitööks innustada.
Vanemate koostöö kooli/lasteaiaga, teiste spetsialistidega	Seni on kasuisa ja Ariina õpetaja koostöö toiminud hästi. Kindlasti on vajalik, et ka uues koolis teevad Ariina kasuvanemad ja õpetaja tihedalt koostööd.

GENOGRAMMI KOOSTAMINE

Genogrammi koostamine koosneb kolmest etapist:

1. perekonna struktuuri kaardistamine
2. perekonda puudutava informatsiooni kogumine
3. peresuhete kirjeldamine

Perekonna struktuuri kaardistamine

Genogramm on graafiline joonistus sellest, kuidas erinevad pereliikmed on bioloogiliselt ja seaduslikult üksteisega seotud (McGoldrick, Gerson, 1985). Genogrammide koostamiseks kasutatakse erinevaid viise ja sümboleid. Käesolevas materjalis tutvustatakse McGoldricki juhendamisel ning perearstide ja -terapeutide poolt loodud sümboleid ning protsessi kirjeldust genogrammi koostamiseks.

Perekonna struktuur näitab erinevate pereliikmete vahelisi seoseid. Igat pereliiget kujutatakse kas ringina (naine) või ruuduna (mees), lähtuvalt tema soost. Indekseeritud pereliige (identifitseeritud klient/patsient) märgitakse topeltjoonega. Kui inimene on surnud, siis märgitakse tema figuuri sisse X ja tema vanus surres märgitakse figuuri sisse. Pereliikmete sünni- ja surmadaatumid märgitakse figuuri kohale: vasakule sünni, paremale surm (McGoldrick, Gerson, 1985).

sünniaasta 43–62 surma-aasta



identifitseeritud klient



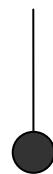
Rasedused, raseduse katkemised, abordid ja enneaegselt, surnult sündinud lapsed märgitakse järgmiselt:



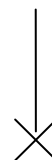
rasedus



enneaegselt või
surnult sündinud laps

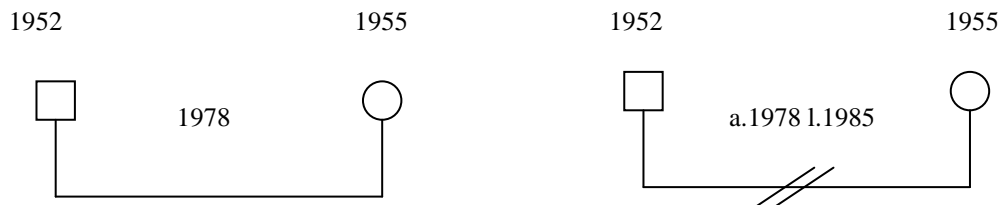


iseeneslik
abort



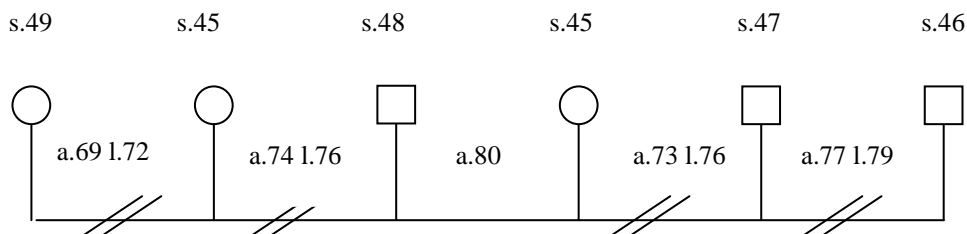
esilekutsutud
abort

Pereliikmeid tähistavad figuurid ühendatakse joontega, mis kirjeldavad nende bioloogilisi ja seaduslikke suhteid. Kaks inimest, kes on abielus ühendatakse joonega, mis liigub tema figuurist allapoole ja siis risti abikaasani. Meessoost figuur paikneb vasakul ja naissoost paremal. Abielu näitavale joonele märgitakse abiellumise aasta (vaata vasakpoolset joonist). Abielu joonele märgitakse ka lahkuminek (eraldi kolimine) ja lahutus (ametlikult vormistatud) vastavalt kas ühe või kahe kaldjoonelise lõhikuga/lõikega (vaata parempoolset joonist).



Kui on tegemist näiteks ühe meesterahva mitmete abieludega, siis reegel on see, et abielud järgnevad üksteisele vasakult paremale ja kõige viimane abielu märgitakse viimasena. Abiellumiste, lahkuminekute ja lahutuste daatumid märgitakse samuti figure ühendava joone peale.

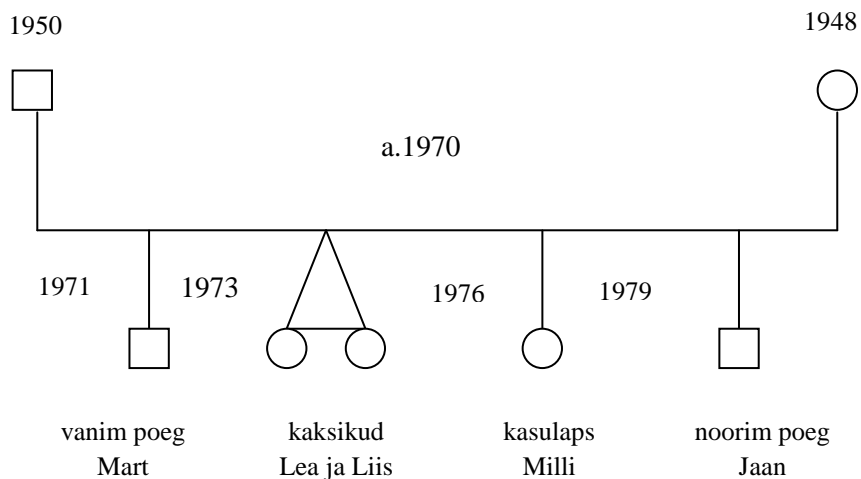
Kui mõlemal partneril on olnud mitmeid abielusid, siis käesoleva hetke suhe paigutatakse genogrammis keskele.



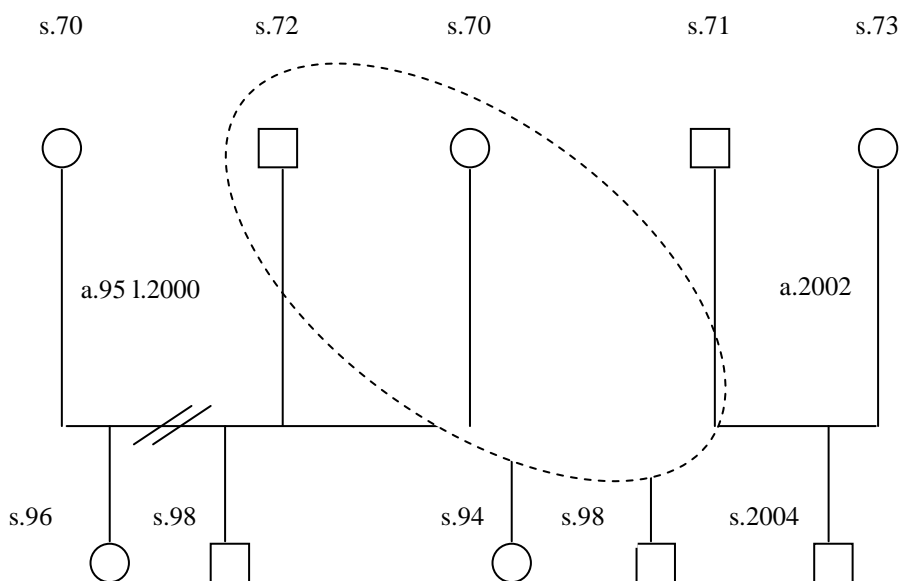
Kui paar elab koos, aga ei ole ametlikult abielus või on partneritel “armuafäär”, siis märgitakse neid nagu abielupaari, aga kasutatakse katkendlikku joont. Märgitakse ka daatum, millal nad alustasid kooselu.



Kui paaril on lapsed, siis laste figuurid joonistatakse allapoole paari ühendavast joonest. Lapsed paigutatakse vasakult paremale, alustades vanimast. Kasulaste või adopteeritud laste puhul kasutatakse katkendlikku joont. Ühte punkti koonduvate joontega tähistatakse kaksikuid, kui nad on ühemunakaksikud, siis ühendab neid joon.



Katkendlikku joont kasutatakse, et ümbritseda pereliikmeid, kes elavad ühes leibkonnas. Eriti oluline on ühes leibkonnas elavate inimeste märgistamine siis, kui tegemist on korduvate abieludega ja lapsed elavad kas ema või isa juures või vahelduvalt mõlema vanema uue perega koos.



Perekonda puudutava informatsiooni kogumine

Perekonna struktuuri nimetatakse genogrammi skeletiks, kuhu hakatakse lisama perekonda puudutavat informatsiooni. Lisatakse: demograafiline informatsioon, pereliikmete funktsioone kajastav informatsioon ja kriitilised peresündmused.

Demograafiline informatsioon sisaldab: sugu, sünni- ja surmadaatumeid, elukohta, eriala, haridustaset.

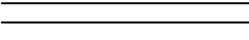
Funktsioone kajastav informatsioon sisaldab rohkem või vähem objektiivseid andmeid erinevate pereliikmete emotsionaalsetest, käitumuslikest (ja meditsiinilistest) funktsioonidest. Objektiivsed märgid, nagu töö puudumine, alkoholi tarbimine on olulised indikaatorid pereliikmete funktsioneerimise osas. Eduka funktsioneerimise näited on samuti kasulik välja tuua. Eespoolt kirjeldatud informatsioon kogutakse iga pereliikme kohta ja paigutatakse genogrammis vastava sümboli/figuuri kõrvale.

Kriitilised peresündmused (üleminekud ühest elufaasis/eluetapist teise, muutused suhetes, migratsioon, kaotused, edu) annavad ülevaate perekonna ajaloolisest taustast ja sellest, milline on olnud erinevate sündmuste mõju perekonnale tervikuna või üksikutele pereliikmetele.

Peresuhete kirjeldamine

Kolmas tasand, pereliikmete omavahelised suhted on genogrammi konstruktsioonis kõige enam järeltõlgitud võimaldav osis. Suhete iseloomustus põhineb pereliikmete ütlustel ja otsesel vaatlusel. Erinevat tüüpi suhete tähistamiseks on kasutusel erinevat tüüpi jooned.

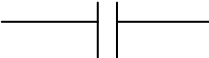
Sagedamini kasutatavad kirjeldused on:

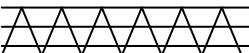
1. väga lähedane/sulandunud suhe 

2. konfliktne suhe 

3. lähedane suhe 

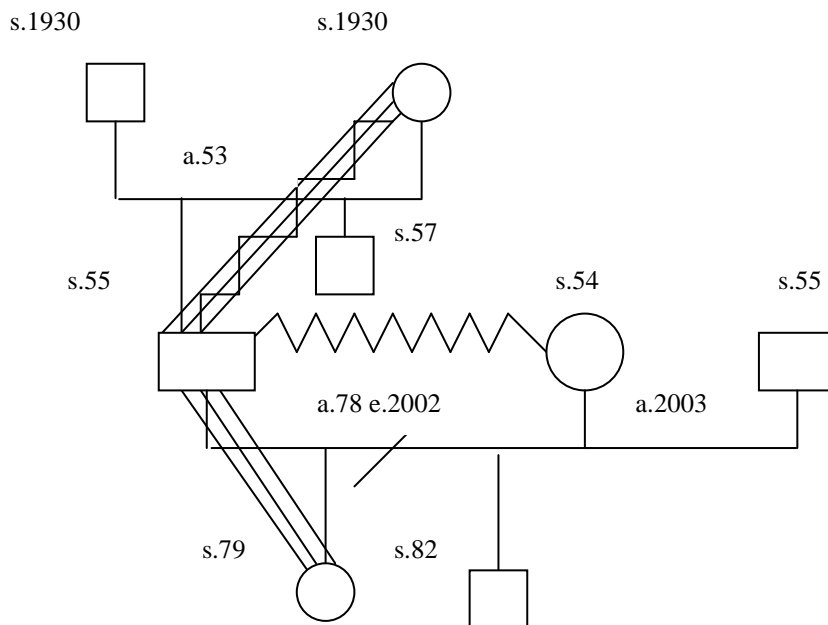
4. distantseerunud suhe 

5. Vaenulik või katkenud suhe 

6. Sulandunud ja konfliktne suhe 

(McGoldrik, Gerson, 1985)

Järgnevalt näide genogrammist, milles sisaldub nii perekonna struktuuri kui ka suhteid kajastav info.



Kuna suhtemustrid on küllaltki kompleksed, siis on kasulik kujutada neid eraldi genogrammil (McGoldrick, Gerson, 1985).

McGoldrick, M., Gerson R. (1985). Genograms in Family Assessment. W. W. Norton & Company. New York London.

INFOKIRJA VALMIMIST TOETAB:



*Autoriõigus © 2014 MTÜ Perede ja Laste Nõuandekeskus.
Kõik õigused kaitstud.*

Selle infokirja saajateks on sotsiaal- ja lastekaitsetöötajad.
